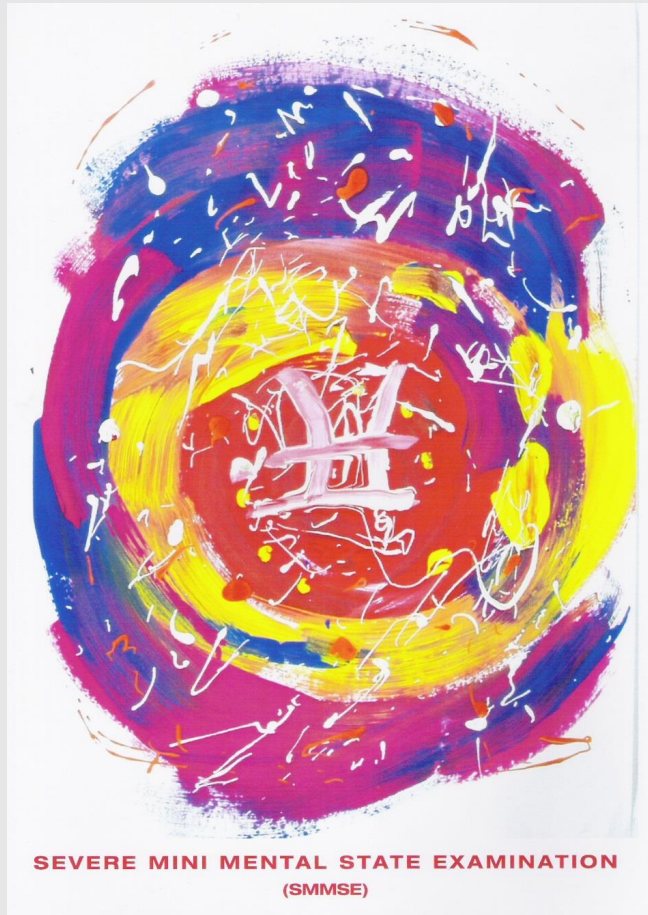


Deutschsprachige Validierung der „Severe Mini Mental State Examination“ Diagnostik für schwer demente Menschen



Stefan Strotzka

**Gerontologie und
Geriatric Kongress 2016
Stuttgart**

08. September 2016

Severe Mini Mental State Examination



Lindy E. Harrell

University of Alabama at Birmingham

Harrell, L.E., Marson, D., Chatterjee, A. & Parrish, J.A. (2000).

The Severe Mini Mental State Examination: a new neuropsychologic instrument for bedside assessment of severely impaired patients with Alzheimer disease. *Alzheimer Disease and Associated Disorders*, 14 (3), 168-175.

APPENDIX 1

The Severe Mini-Mental State Examination with Associated Scores for Each Item

Name: (1 point if close; 3 if completely accurate)

First _____

Last _____

Birthday: (1 point if any elements correct; 2 points if completely accurate)

Repeat three words: (1 point for each word)

Bird _____

House _____

Umbrella _____

Follow simple directions: [1 point for following command; 2 points for continuing to hold command (i.e., 5 seconds) until told to stop]

Raise your hand _____

Close your eyes _____

Name simple objects: (1 point for each object)

Pen _____

Watch _____

Shoe _____

Draw circle from command: (1 point)

Circle _____

Copy square: (1 point)

Square _____

Write name: (1 point if close; 2 points if completely accurate)

First _____

Last _____

Animal generation: (number of animals in 1 minute)

1-2 Animals: 1 point

3-4 Animals: 2 points

> 4 Animals: 3 points

Spell "CAT" forward: (1 point for each letter given in correct order)

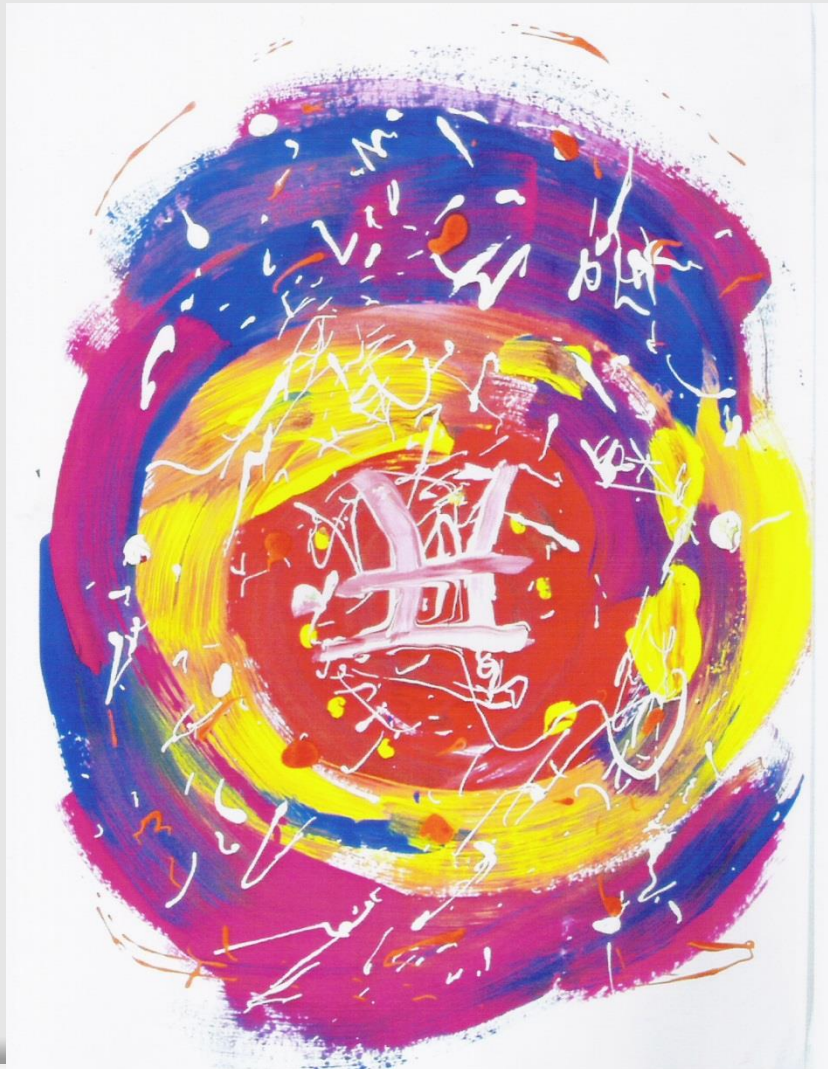
C _____

A _____

T _____

Severe Mini Mental State Examination

Harrell et al. 2000



SEVERE MINI MENTAL STATE EXAMINATION
(SMMSE)

SMMSE
SEVERE MINI MENTAL STATE EXAMINATION

Name des Patienten	geboren am
Untersucher	Datum

1. Nennen des eigenen Namens
(nahe bei richtiger Antwort: 1 Punkt; komplett richtige Antwort: 3 Punkte)

Vorname: _____

Nachname: _____

2. Geburtstag (Tag, Monat, Jahr)
(ein richtiges Element: 1 Punkt; komplett richtige Antwort: 2 Punkte)

Geburtstag: _____

SCORE (max. 8): _____

3. Wiederholen von Wörtern (1 Punkt für jedes Wort)

Buch
Haus
Blume

SCORE (max. 3): _____

4. Benennen von Gegenständen (1 Punkt für jeden Gegenstand)

Uhr
Bleistift
Schuh

5. Handlungsanweisung (Befolgen der Anweisung: 1 Punkt;
Befolgen u. Beibehalten d. Anweisung für ca. 5 Sek.: 2 Punkte)

Schließen Sie Ihre Augen
Heben Sie Ihre Hand

SCORE (max. 7): _____

Severe Mini Mental State Examination

SMMSE

SEVERE MINI MENTAL STATE EXAMINATION

Name des Patienten	geboren am
Untersucher	Datum

1. Nennen des eigenen Namens

(nahe bei richtiger Antwort: 1 Punkt; komplett richtige Antwort: 3 Punkte)

Vorname: _____

Nachname: _____

2. Geburtstag (Tag, Monat, Jahr)

(ein richtiges Element: 1 Punkt; komplett richtige Antwort: 2 Punkte)

Geburtstag: _____

SCORE (max. 8): _____

3. Wiederholen von Wörtern (1 Punkt für jedes Wort)

Buch

Haus

Blume

SCORE (max. 3): _____

4. Benennen von Gegenständen (1 Punkt für jeden Gegenstand)

Uhr

Bleistift

Schuh

5. Handlungsanweisung (Befolgen der Anweisung: 1 Punkt;

Befolgen u. Beibehalten d. Anweisung für ca. 5 Sek.: 2 Punkte)

Schließen Sie Ihre Augen

Heben Sie Ihre Hand

SCORE (max. 7): _____

6. Schreiben des eigenen Namens

(nahe bei richtiger Antwort: 1 Punkt; komplett richtige Antwort: 2 Punkte)

Vorname: _____

Nachname: _____

7. Zeichnen eines Kreises (1 Punkt)

Zeichnet Kreis

8. Kopieren eines Quadrats (1 Punkt)

Zeichnet Rechteck

SCORE (max. 6): _____

9. Nennen von Tieren in 1 Minute

(1-2 Tiere: 1 Punkt; 3-4 Tiere: 2 Punkte; > 4 Tiere: 3 Punkte)

10. Buchstabieren des Wortes RAT

(1 Punkt für jeden Buchstaben)

R

A

T

SCORE (max. 6): _____

Addieren der erreichten Punkte der Einzelaufgaben

(Maximaler Score: 30 Punkte)

GESAMTSCORE (max. 30): _____

MMSE 5-9 entspricht etwa SMMSE $24,7 \pm 3,3$

MMSE < 5 entspricht etwa SMMSE $13,9 \pm 6,1$

Harrell, L.E., Marson, D., Chatterjee, A. & Parrish, J.A. (2000): The Severe Mini-Mental State Examination: a new neuropsychologic instrument for bedside assessment of severely impaired patients with Alzheimer disease. Alzheimer Disease and Associated Disorders, 14 (3), 168-175.

Übersetzt und adaptiert: Stefan Strotzka, Georg Psota, Asita Sepandj, 2003

SMMSE

SEVERE MINI MENTAL STATE EXAMINATION

Name des Patienten	geboren am
Untersucher	Datum

1. Nennen des eigenen Namens

(nahe bei richtiger Antwort: 1 Punkt; komplett richtige Antwort: 3 Punkte)

Vorname: _____

Nachname: _____

2. Geburtstag (Tag, Monat, Jahr)

(ein richtiges Element: 1 Punkt; komplett richtige Antwort: 2 Punkte)

Geburtstag: _____

SCORE (max. 8): _____

3. Wiederholen von Wörtern (1 Punkt für jedes Wort)

Buch

Haus

Blume

SCORE (max. 3): _____

4. Benennen von Gegenständen (1 Punkt für jeden Gegenstand)

Uhr

Bleistift

Schuh

5. Handlungsanweisung (Befolgen der Anweisung: 1 Punkt;

Befolgen u. Beibehalten d. Anweisung für ca. 5 Sek.: 2 Punkte)

Schließen Sie Ihre Augen

Heben Sie Ihre Hand

SCORE (max. 7): _____

6. Schreiben des eigenen Namens

(nahe bei richtiger Antwort: 1 Punkt; komplett richtige Antwort: 2 Punkte)

Vorname:

Nachname:

7. Zeichnen eines Kreises (1 Punkt)

Zeichnet Kreis

8. Kopieren eines Quadrats (1 Punkt)

Zeichnet Rechteck

SCORE (max. 6):

9. Nennen von Tieren in 1 Minute

(1-2 Tiere: 1 Punkt; 3-4 Tiere: 2 Punkte; > 4 Tiere: 3 Punkte)

10. Buchstabieren des Wortes RAT

(1 Punkt für jeden Buchstaben)

R	<input type="checkbox"/>
A	<input type="checkbox"/>
T	<input type="checkbox"/>

SCORE (max. 6): _____

Addieren der erreichten Punkte der Einzelaufgaben

(Maximaler Score: 30 Punkte)

GESAMTSCORE (max. 30): _____

Severe Mini Mental State Examination



University of Alabama

- **Untersuchung von Lindy E. Harrell mit 182 KlientInnen (durchschnittl. Alter: 73 Jahre; 65% Frauen, 35% Männer)**
 - ➔ **MMSE 5 - 9 Punkte entspricht etwa SMMSE 24,7 +/- 3,3 Punkte**
 - ➔ **MMSE < 5 Punkte entspricht etwa SMMSE 13,9 +/- 6,1 Punkte**

Severe Mini Mental State Examination



Demenzstudie

Quelle: **Sigrid Steiner**
Reinhard Drobetz

- **Untersuchung mit 145 KlientInnen**
(durchschnittl. Alter: 84 Jahre; 78% Frauen, 22% Männer)
 - ➔ **MMSE 20 - 12 Punkte: SMMSE 28,2 +/- 2,5 Punkte**
 - ➔ **MMSE 11 - 0 Punkte: SMMSE 18,3 +/- 7,9 Punkte**

Severe Mini Mental State Examination



Demenzstudie

Quelle: **Sigrid Steiner**
Reinhard Drobetz

- **Untersuchung mit 145 KlientInnen**
(durchschnittl. Alter: 84 Jahre; 78% Frauen, 22% Männer)
 - ➔ **durchschnittl. MMSE - Wert: 12,7 Punkte**
 - ➔ **durchschnittl. SMMSE - Wert: 23,1 Punkte**
 - ➔ **Korrelation zwischen MMSE und SMMSE: 0,79**
(p < 0,001)

Severe Mini Mental State Examination



**Gerontopsychiatrisches Zentrum
des PSD Wien**

- **Untersuchung mit 263 KlientInnen
(durchschnittl. Alter: 79 Jahre; 71% Frauen, 29% Männer)**
 - ➔ **durchschnittl. MMSE - Wert: 8,5 Punkte**
 - ➔ **durchschnittl. SMMSE - Wert: 20,8 Punkte**
 - ➔ **Korrelation zwischen MMSE und SMMSE: 0,84**

Geronto Psychiatrisches Zentrum

Psychosoziale Dienste in Wien

Modecenterstraße 14 / C-1

A-1030 Wien

Austria

Tel: +43 1 4000 53090

e-mail:

stefan.strotzka@psd-wien.at



Literatur

Strotzka, S., Psota, G. & Sepandj, A. (2003). Uhrentest in der Demenzdiagnostik – Auf der Suche nach der verlorenen Zeit. *Psychopraxis*, 4/2003, 16-24.

Strotzka, S. (2004). 30 Jahre Mini-Mental State Examination – Eine kritische Würdigung. *Psychopraxis*, 5/2004, 24-34.

Strotzka, S., Sepandj, A. & Psota, G. (2004). Das Gerontopsychiatrische Zentrum des PSD Wien. *Neuropsychiatrie*, 18 (S1), 45-50.

Strotzka, S., Sepandj, A. & Psota, G. (2005). Severe Mini Mental State Examination – Neuropsychologie für schwer demente Menschen. *Psychopraxis*, 6/2005, 10-15.

Strotzka, S., Sepandj, A. & Psota, G. (2009). „Die Schimmel warten schon...“ – Acht Jahre GerontoPsychiatrisches Zentrum des PSD Wien. *Gemeindenahe Psychiatrie*, 3/2009, 169-175.

Literatur

Strotzka, S. (2014a). Der Uhrentest. *Zeitschrift für praktische Augenheilkunde*, 35, 383-386.

Strotzka, S. (2014b). Demenzdiagnostik bei MigrantInnen.
15.3.2014 Forum für Geriatrie und Gerontologie Bad Hofgastein

Strotzka, S. (2015a). Kognitives Assessment für Migrantinnen und Migranten. *Zeitschrift für Gerontologie und Geriatrie*, 48, 10-14.

Strotzka, S. (2015b). Social-Psychiatric Care for Dementia Patients in Vienna, Austria. *Journal of Alzheimer's Disease & Parkinsonism* 5 (2): 190.